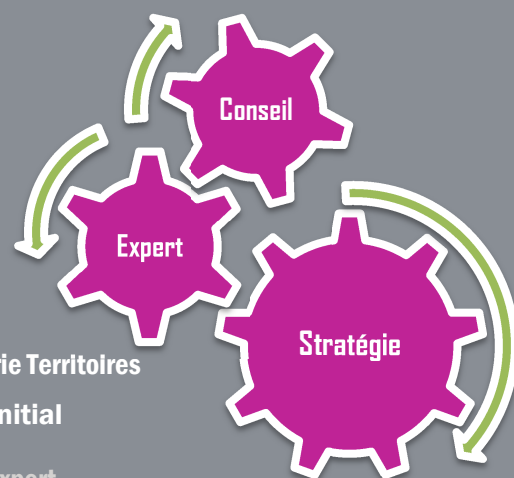


2012

# Le comportement d'achat des ménages du Bassin de Vittel



**SCODEC Vosges**  
Un outil d'aide à la décision  
au service des acteurs du commerce



## Vittel

Enquête sur le comportement d'achat des ménages en Lorraine réalisée en 2010 par les Chambres de Commerce et d'Industrie de Lorraine

en savoir plus : [www.vosges.cci.fr](http://www.vosges.cci.fr)

## Contexte socio-économique du bassin de Vittel

Le bassin commercial de Vittel regroupe les cantons de Vittel, Lamarche, Bulgnéville, Monthureux et Darney. Ce périmètre correspond à la zone d'attraction dominante exercée par le canton de Vittel sur les ménages y résidant.

**30 466**

Nombre d'habitants dans le bassin commercial de Vittel en 2009

-4,5% par rapport à 1999

**13 505**

Nombre de ménages dans le bassin de Vittel en 2009

+5,6% par rapport à 1999

**4 381**

Nombre de ménages d'une personne dans le bassin de Vittel en 2009

+ 27% par rapport à 1999

**70,7**

Taux d'actifs en % dans le bassin de Vittel en 2009

+ 0,7 point par rapport à 1999

**11 508**

Nombre d'emplois dans le bassin de Vittel en 2009

-5,8% par rapport à 1999

**8,5%**

Taux de chômage en 2009

+ 0,5 point par rapport à 1999

### Une démographie en baisse

Depuis le recensement de 1968, la population du bassin de Vittel est passée de 34 718 hab. à 30 466 hab. en 2009, soit une baisse d'environ 12,25%.

Cette tendance s'explique par un solde naturel négatif sur les cantons de Monthureux, Lamarche et Darney ainsi qu'un solde des entrées-sorties négatif sur l'ensemble des 5 cantons. Au total, seul Bulgnéville connaît une variation annuelle moyenne de sa population positive sur la période 1999-2009 (+0,1%).

### Une recomposition des ménages

Cette baisse de la population sur le bassin de Vittel s'est toutefois accompagnée d'une progression du nombre des ménages (13505 ménages en 2009 contre 12 792 en 1999). Cela s'explique notamment par une forte hausse des ménages d'une personne (+27%).

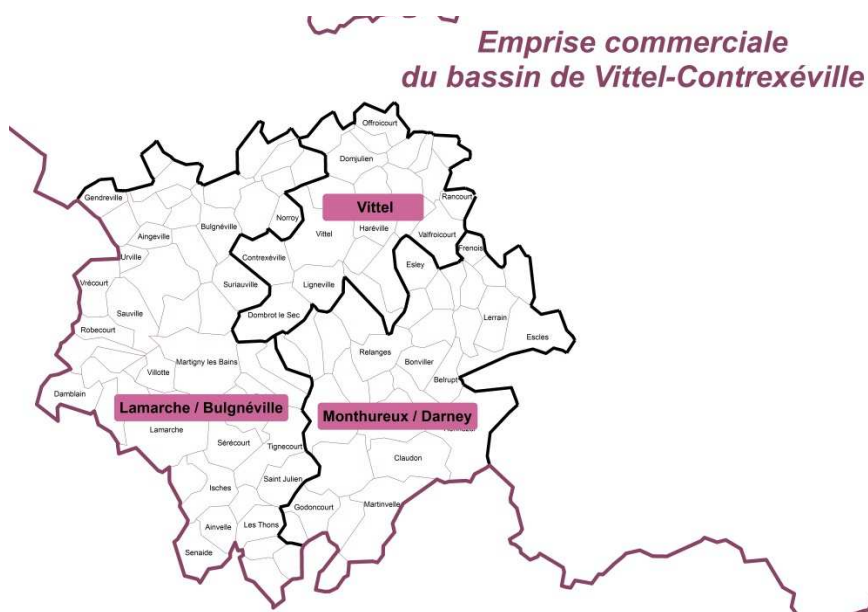
### Une population active qui décroît...

Le bassin de Vittel enregistre une infime progression de son taux d'activité (+0,7 point par rapport à 1999), qui masque une forte baisse des actifs, qui sont passés de 14 276 personnes en 1999 à 13 527 en 2009 (-5,25%).

Le chômage atteignait en 2009 un taux de 8,5%, contre 8% en 1999. Cette légère hausse provient du fait que le nombre de chômeurs au cours de cette période a diminué de seulement 1,5% tandis que la population des 15-64 ans chutait de 6,1%.

### ...des emplois qui suivent la même pente

Le nombre d'emplois a diminué de près de 6% entre 1999 et 2009 tandis que la population diminuait aussi. Ce contexte se traduit par une certaine stabilité de l'indicateur de concentration d'emploi qui atteignait en 2009 le chiffre de 95,5 emplois pour 100 actifs.



# Le marché de consommation

Les habitants du bassin commercial de Vittel dépensent, en moyenne, moins que l'ensemble des Vosgiens et des Lorrains. Ils privilégient les grandes surfaces pour faire leurs achats, toutefois le commerce de proximité parvient à faire encore preuve d'une certaine résistance

**207M€**

Le potentiel de consommation annuelle des ménages du bassin commercial de Vittel

**6739 €**

Dépense annuelle d'un habitant du bassin commercial de Vittel

**78%** d'achats alimentaires en grandes surfaces

Part des achats en alimentaire réalisée par les ménages du bassin de Vittel dans les hypermarchés, supermarchés et maxidiscomptes

**35%** d'achats non alimentaires dans les commerces traditionnels

Part des achats en non alimentaire réalisée par les ménages du bassin de Vittel dans les commerces de moins de 300 m<sup>2</sup>

## Le potentiel de consommation

En 2010, les ménages du bassin de Vittel ont dépensé environ 207 millions d'euros (hors tabacs, carburants et achats d'automobiles et de logements).

> **78 millions d'€ pour l'alimentaire**

> **129 millions d'€ pour le non-alimentaire et les services** se répartissant comme suit :

- Équipement de la personne 31 millions d'€
- Équipement de la maison 35 millions d'€
- Culture-Loisirs 15,5 millions d'€
- Services 47,5 millions d'€

Le niveau moyen des dépenses annuelles réalisé dans le commerce de détail par un habitant du bassin de Vittel atteint 6739€.

Il est un peu inférieur à celui observé dans les Vosges (6837€) et en Lorraine (7004 €).

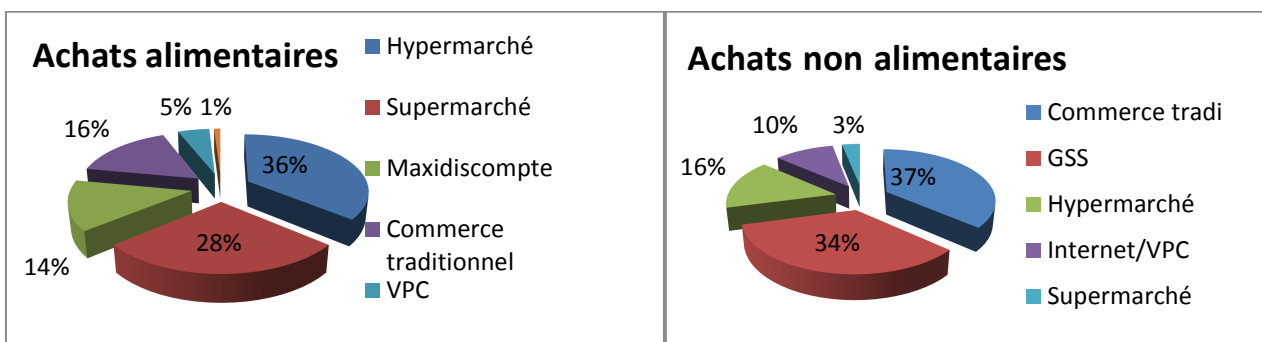
## Répartition des achats par circuit de distribution

En 2010, 78% **des achats alimentaires** des résidents du bassin de Vittel sont captés par la grande distribution (36% pour les hypermarchés, 28% pour les supermarchés, 14% pour les maxidiscomptes).

Le commerce traditionnel résiste malgré tout et capte 16% des dépenses des habitants du bassin (soit 4 points de mieux que la moyenne régionale).

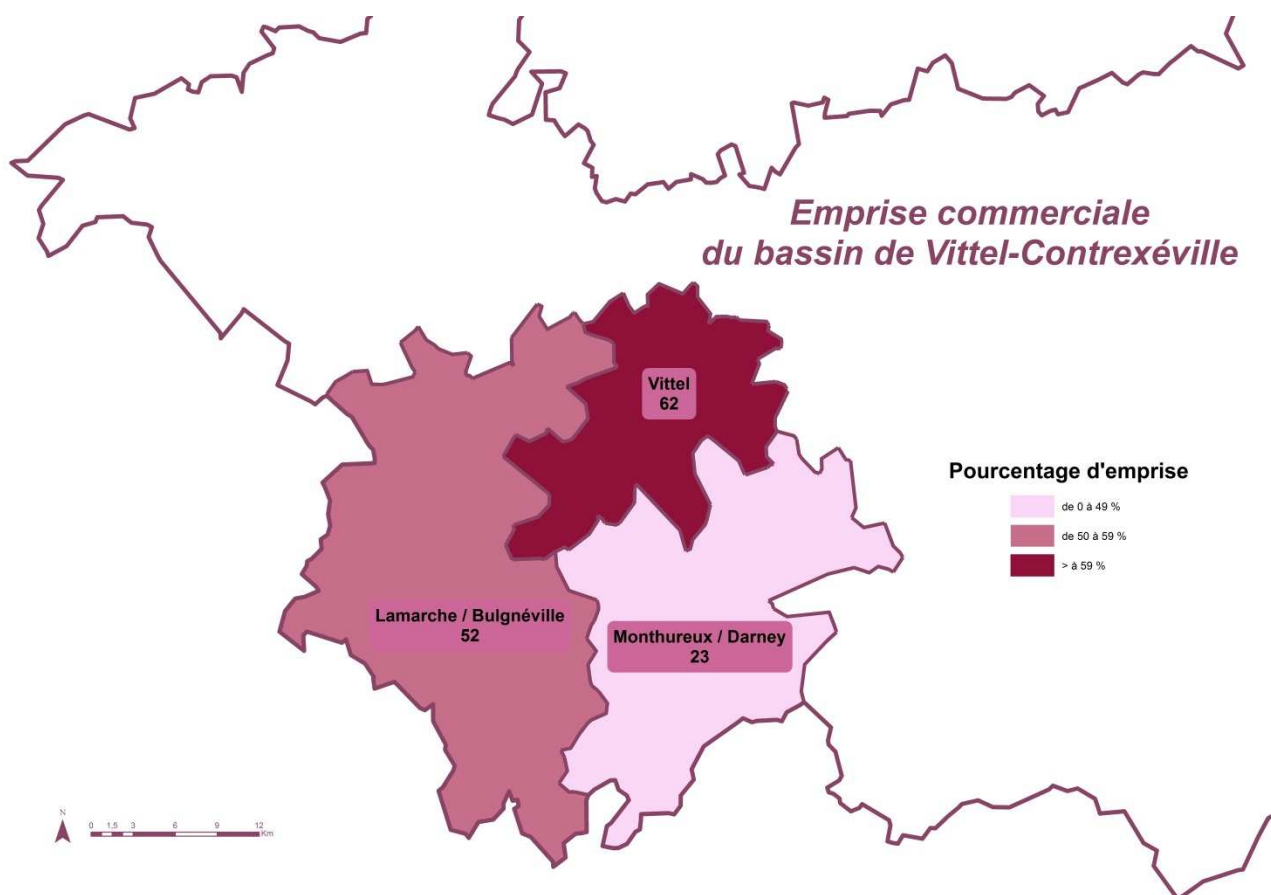
Concernant **les achats non alimentaires**, le commerce traditionnel arrive en tête avec 35% (7 points de mieux que la moyenne régionale), juste devant les grandes surfaces spécialisées (33%) et la grande distribution (19%).

## Les circuits de distribution fréquentés



## Le marché du canton de Vittel

Après avoir étudié le bassin commercial de Vittel (à savoir le regroupement des cantons de Vittel, Lamarche, Bulgnéville, Monthureux et Darney), nous allons à présent réaliser un zoom sur le canton de Vittel. Avec un taux d'attraction interne de 62%, le canton de Vittel est, en 2010, globalement attractif vis-à-vis de sa population et se situe, d'un point de vue commercial, parmi les aires dites « équilibrées », ce qui n'exclut pas qu'il puisse exister des points de fragilités



**107 M€**

Chiffre d'affaires global du canton de Vittel en commerces et services

**62% d'attraction interne**

(tous produits)

Part des dépenses des ménages du canton de Vittel réalisée au sein de ce bassin.

**5,5 %**

Part des dépenses des ménages du bassin captée par la VPC et Internet

### Attraction et Chiffre d'affaires

En 2010, les habitants du canton de Vittel ont dépensé 90 M€ dans les commerces (soit 43% des dépenses totales des ménages de l'ensemble du bassin commercial de Vittel).

Sur ces 90 M€, 62% sont directement injectés au sein des commerces du canton de Vittel.

Le chiffre d'affaires du canton de Vittel (107 M€) témoigne de l'emprise du canton tant sur ses propres ménages que sur ceux de Lamarche/Bulgnéville (52%) et Monthureux/Darney (23%).

### Evasion

L'évasion Tous Produits, de l'ordre de 38%, se dirige pour l'essentiel vers Epinal et son agglomération (8%), vers la VPC et Internet (8%), vers le canton de Mirecourt (8%), vers la Meurthe-et-Moselle (7%).

► Pour en savoir plus : Chambre de Commerce et d'Industrie des Vosges – Jason SOTTIRIOU (Epinal) et François BOUVARD (Saint-Dié) – Tél : 03.29.33.88.88