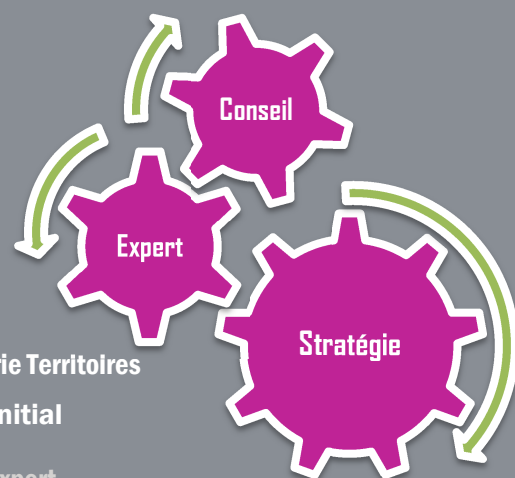


2012

Le comportement d'achat des ménages du Bassin de Mirecourt



SCODEC Vosges
Un outil d'aide à la décision
au service des acteurs du commerce



Mirecourt

Enquête sur le comportement d'achat des ménages en Lorraine réalisée en 2010 par les Chambres de Commerce et d'Industrie de Lorraine

en savoir plus : www.vosges.cci.fr

Contexte socio-économique du bassin de Mirecourt

Le bassin commercial de Mirecourt correspond à l'échelle du canton, qui englobe 32 communes à une trentaine de kilomètres au nord-ouest d'Epinal, dont le Chef-lieu est la ville de Mirecourt avec ses 5 877 habitants recensés en 2009.

11 907

Nombre d'habitants dans le bassin de Mirecourt en 2009

-4% par rapport à 1999

5 176

Nombre de ménages dans le bassin de Mirecourt en 2009

+6,2% par rapport à 1999

1 823

Nombre de ménages d'une personne dans le bassin de Mirecourt en 2009

+ 25% par rapport à 1999

69,3

Taux d'actifs en % dans le bassin de Mirecourt en 2009

+ 2 points par rapport à 1999

5 387

Nombre d'emplois dans le bassin de Mirecourt en 2009

+0,9% par rapport à 1999

12,7

Taux de chômage en % en 2009

+26,6% par rapport à 1999

Une démographie en baisse

Depuis le recensement de 1968, la population du canton de Mirecourt n'a cessé de décroître, passant de 14 274 hab. à 11 907 hab. en 2009, soit une baisse d'environ 17 %.

Cette tendance s'explique par un solde naturel aujourd'hui « nul » (0%) et un solde des entrées-sorties négatif (-0,4% par an sur la période 1999- 2009).

Une recomposition des ménages

Malgré cette diminution du nombre d'habitants, le canton de Mirecourt comptait en 2009 davantage de ménages qu'il y a 10 ans, ceci étant dû à une forte hausse des ménages composés d'une personne (+25%).

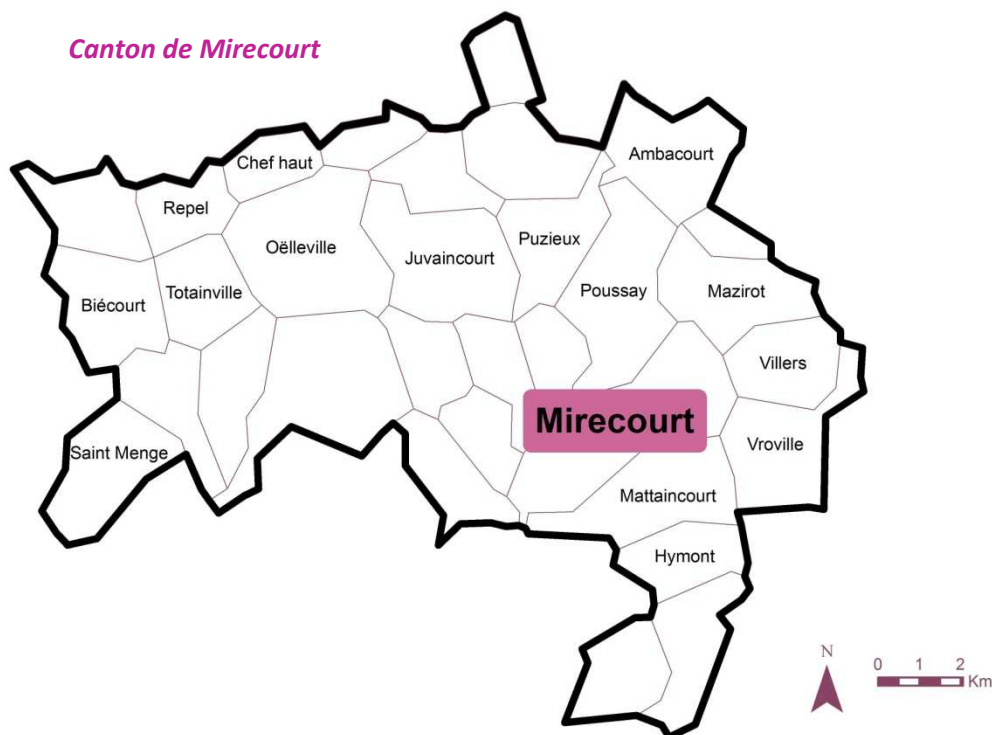
Une population active qui se maintient ...

Le bassin de Mirecourt enregistre une légère augmentation de sa part d'actifs (+2 points par rapport à 1999), s'expliquant par la hausse des actifs inoccupés.

Le taux de chômage atteignait en 2009 un taux de 12,7 %, soit ¼ de plus qu'en 1999. Ce bond est dû à une hausse importante du chômage chez les hommes, qui était de 7,3% en 1999 pour atteindre 10 ans plus tard 12,7%.

... ainsi que le nombre d'emplois.

Ce dernier a légèrement augmenté sur la période 1999-2009 (+0,9%). pendant que la population diminuait de façon significative. Ce contexte se traduit par une hausse de l'indicateur de concentration d'emploi qui atteignait en 2009 le chiffre de 116 emplois pour 100 actifs.



Le marché de consommation

Avec un potentiel d'achat par ménage inférieur à la moyenne départementale et une attraction interne en non alimentaire plutôt faible, le bassin commercial de Mirecourt présente les caractéristiques d'un marché de consommation dit « fragile », dont l'offre ne répond pas pleinement aux attentes de ses habitants.

81 M€

Le potentiel de consommation annuelle des ménages du bassin commercial de Mirecourt

6791 €

Dépense annuelle d'un habitant du bassin commercial de Mirecourt

82% d'achats alimentaires en grandes surfaces

Part des achats en alimentaire réalisée par les ménages du canton de Mirecourt dans les hypermarchés, supermarchés et maxidiscomptes

27% d'achats non alimentaires dans les commerces traditionnels

Part des achats en non alimentaire réalisée par les ménages du canton de Mirecourt dans les commerces de moins de 300 m²

Les dépenses des ménages du canton inférieures aux moyennes départementales et régionales

En 2009, les dépenses annuelles courantes des ménages du bassin commercial de Mirecourt atteignent environ 81 millions d'euros (hors tabacs, carburants et achats d'automobiles et de logements).

> 30 millions d'€ pour l'alimentaire

> 51 millions d'€ pour le non-alimentaire et les services se répartissant comme suit :

- Équipement de la personne
12 millions d'€
- Équipement de la maison
14 millions d'€
- Culture-Loisirs
6 millions d'€
- Services
19 millions d'€

Le niveau moyen des dépenses annuelles réalisé dans le commerce de détail par personne atteint 6791€.

Il est un peu inférieur à celui observé dans les Vosges (6837€) et en Lorraine (7004 €).

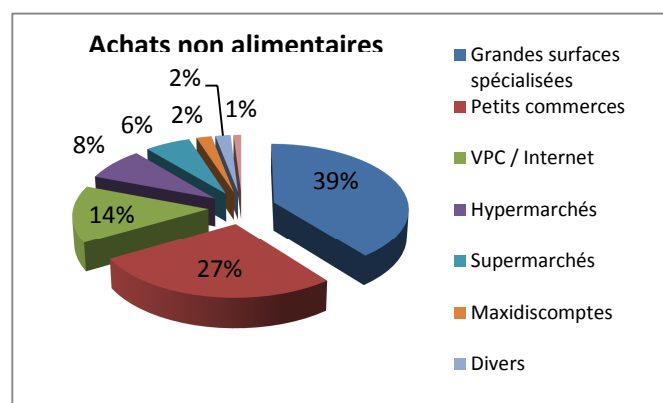
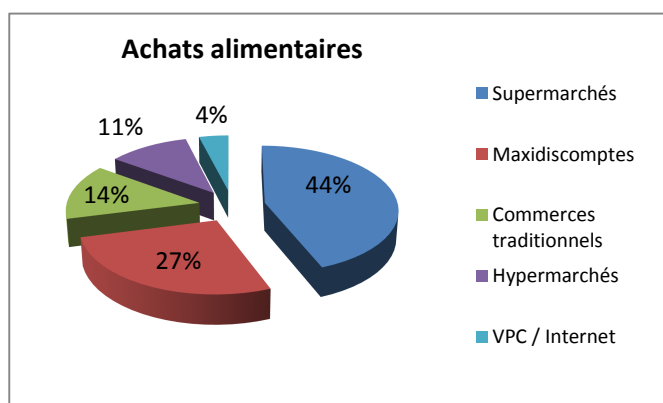
Prédominance des grandes surfaces

En 2010, 82% des achats alimentaires des résidents du bassin de Mirecourt sont captés par les hypermarchés, supermarchés et maxidiscomptes. La place du maxidiscompte (27%) est supérieure de 13 points à celle observée dans l'ensemble du département ainsi qu'en Lorraine.

Le commerce traditionnel résiste malgré tout et capte 14% des dépenses des habitants du bassin (soit 2 points de mieux que la moyenne régionale).

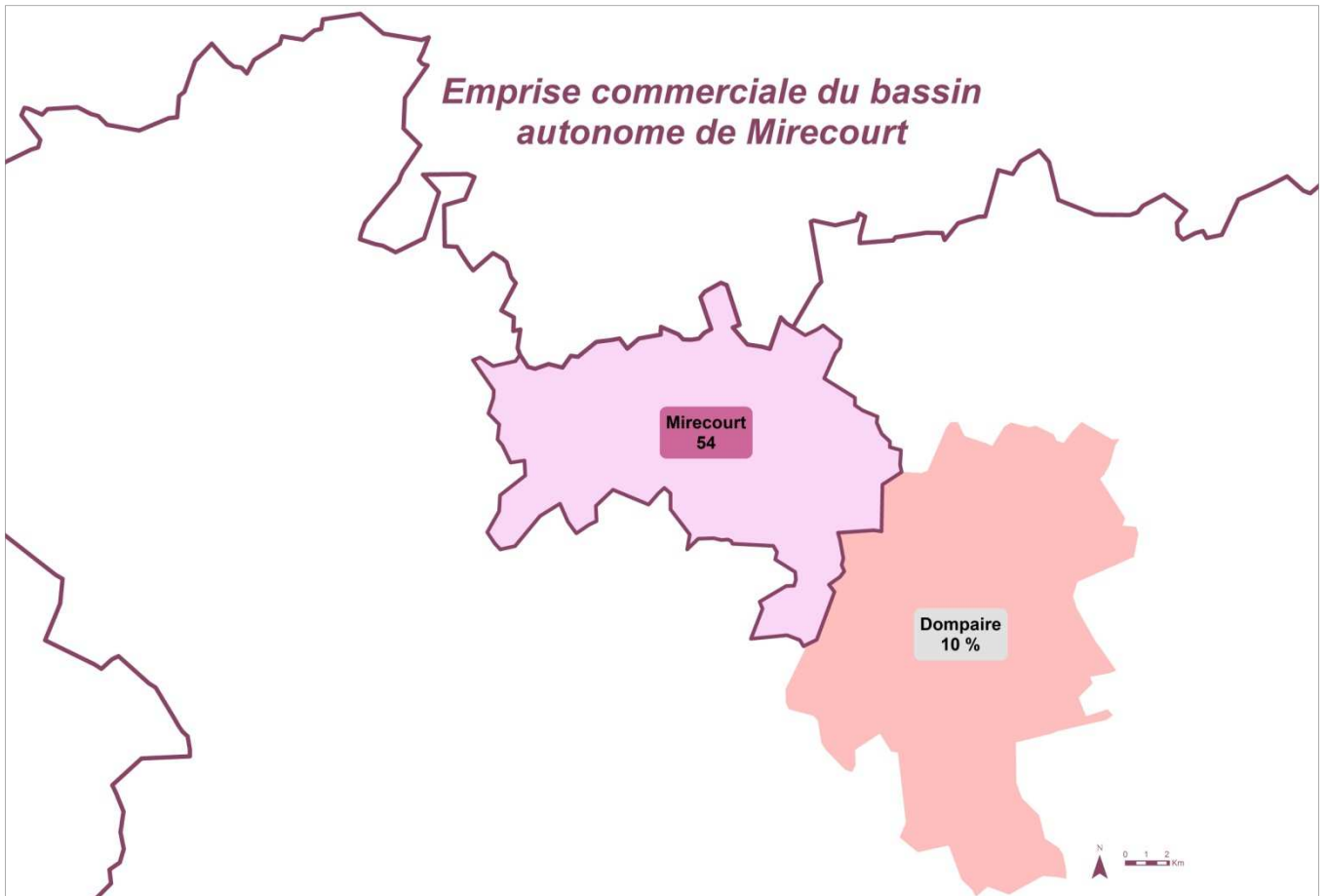
Concernant les achats non alimentaires, les grandes surfaces spécialisées en captent 39%, le commerce traditionnel 27% (1 point de moins que la moyenne régionale) et la grande distribution 16%.

Les circuits de distribution fréquentés



Attractivité du canton de Mirecourt

Avec un taux d'attraction interne de 54%, le canton de Mirecourt exerce une attraction « moyenne » sur sa population et se situe, d'un point de vue commercial, parmi les aires dites « fluctuantes », devant être consolidées afin de limiter le risque d'une fragilisation commerciale du territoire.



60 M€

Chiffre d'affaires global du canton de Mirecourt en commerces et services

54% d'attraction interne

(tous produits)

Part des dépenses des ménages du bassin de Mirecourt réalisées au sein de ce bassin.

9,5 %

Part des dépenses des ménages du canton captée par la VPC et Internet

Une attractivité modérée...

En 2010, le canton de Mirecourt enregistre pour ses commerces et services un chiffre d'affaires de 60 millions d'euros, dont 44 sont d'origine interne (soit 73 % du C.A.).

Ce faible chiffre d'affaires (60 M€), comparé au potentiel des dépenses des ménages (81M€), témoigne du manque d'attractivité commerciale du canton sur ses propres habitants (54% d'attraction interne), mais aussi sur ceux des cantons voisins : Dompain (10%), Vittel (7,6%), Châtenois (3,4%) et Charmes (1,3%),

... face à une évasion marquée

Les ménages du canton de Mirecourt effectuent 18% de leurs dépenses commercialisables en dehors des Vosges, dont 1/3 dans le département de la Meurthe-et-Moselle (6%) et plus de la moitié via Internet et la vente par correspondance (9,5%).

Les 2 cantons d'Epinal attirent à eux-seuls 13% des dépenses du canton de Mirecourt, tandis que ceux de Vittel et de Châtenois en captent respectivement 4,25% et 3,9%.

► Pour en savoir plus : Chambre de Commerce et d'Industrie des Vosges – Jason SOTTIRIOU (Epinal) et François BOUARD (Saint-Dié) – Tél : 03.29.33.88.88